

# Baccalauréat Français International (BFI)

---

Section internationale en France et  
dans le réseau des établissements  
d'enseignement français à l'étranger



# INFORMATIONS GÉNÉRALES



1. En s'inscrivant en **Section Internationale (SI)**, les élèves se destinent à passer le **Baccalauréat Français International (BFI)**. Ainsi que le BAC classique, le BFI permet aux élèves de postuler dans les grandes écoles internationales, des universités internationales, brésiliennes ou de pays lusophones.
2. Le parcours menant au baccalauréat français international (BFI) est mis en place à partir de la 1<sup>ère</sup>
3. L'enseignement en section internationale est **exigeant** et les élèves suivront, en plus du programme courant, des **enseignements spécifiques** (approfondissement culturel et linguistique, connaissances du monde et histoire-Géo DNL).
4. Le BFI est **plutôt** destiné aux élèves souhaitant s'orienter vers une **formation renforcée dans le domaine des humanités** (lettres, langues, communication, arts, commerce, sciences sociales, etc.)
5. En fin de 1<sup>ère</sup> les élèves de la section internationale peuvent passer en section générale soit par volonté ou selon l'orientation de la part de l'équipe pédagogique

# PUBLIC

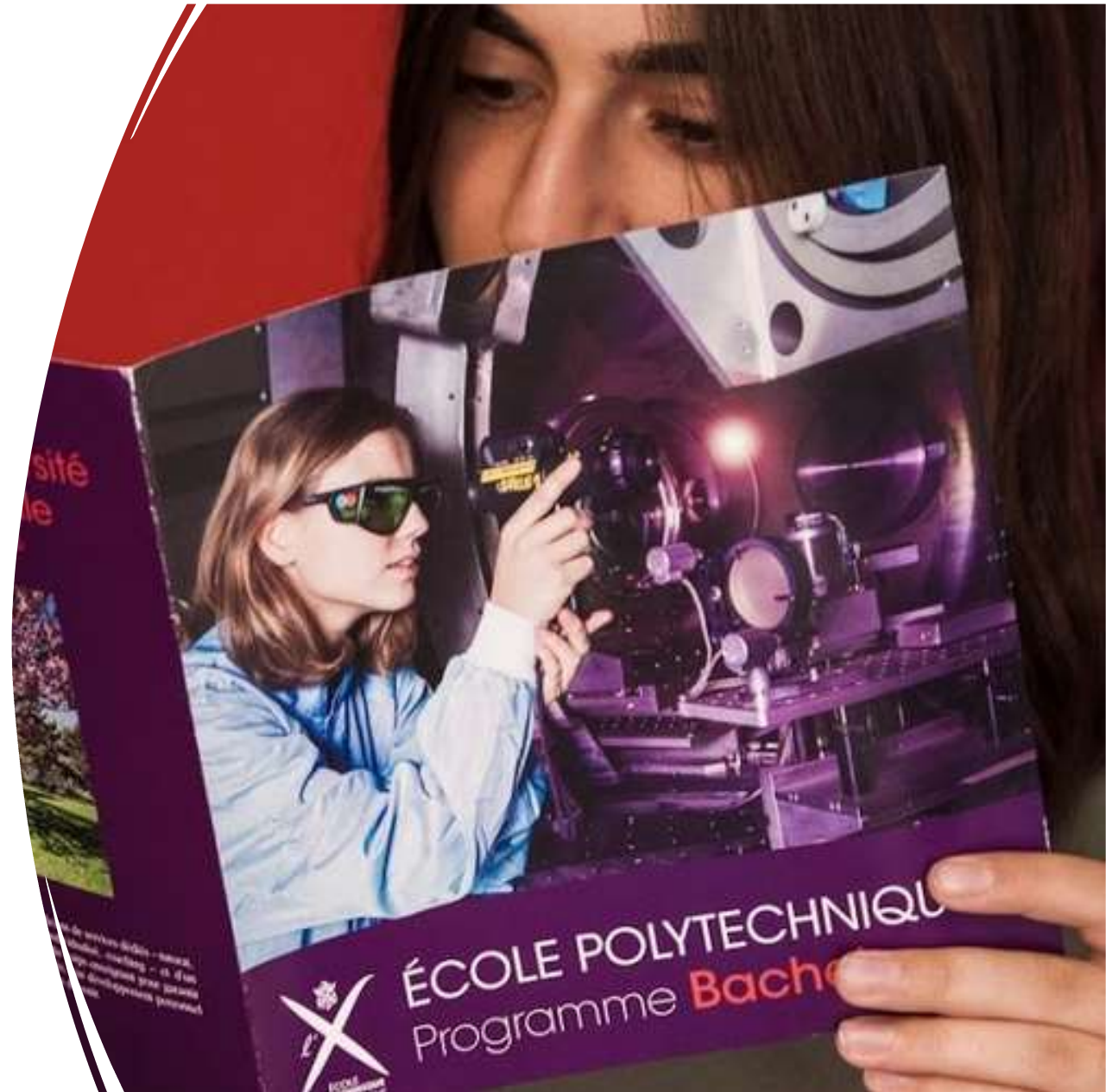


- Élèves souhaitant s'orienter vers une formation bilingue et biculturelle
- Élèves binationaux ou bilingues portugais-français
- Élèves français ayant un bon niveau en portugais
- Élèves souhaitant s'orienter vers une formation sur la culture et civilisation brésilienne
- Élèves possédant une solide motivation pour s'exprimer à l'oral en portugais, lire et étudier des documents divers, intéressés par la découverte de la culture brésilienne et les enjeux du monde d'aujourd'hui.
- Élèves qui s'adaptent à des approches éducatives diversifiées.
- Élèves qui voient le monde sous différentes perspectives.

# OBJECTIFS

---

- Permettre aux élèves de pratiquer une langue étrangère de façon approfondie, à travers la culture du pays partenaire et l'utilisation de la langue dans une autre discipline (histoire et géographie).
- Permettre l'intégration et l'accueil d'élèves issus d'établissements étrangers dans le système éducatif français, tout en leur permettant de bénéficier d'une formation dans leur langue maternelle.







# Les attentes

- Savoir assimiler des connaissances et savoir construire une réflexion autonome en aboutissant à des connaissances plurilingues de haut niveau.
- Être polyvalent et interculturel :
  - Articuler des connaissances diverses
  - Travail à plusieurs échelles pour mener un travail scolaire soutenu
  - Valorisation de projets interdisciplinaires
- Compétences transversales :
  - Capacité de se documenter, communiquer et analyser
  - Exprimer sa pensée à l'écrit et à l'oral
  - Travailler seul ou en groupe

**Obs. : Le Ministère français de l'Education nationale souhaite valoriser le BFI à la sphère internationale grâce au niveau d'excellence au baccalauréat**

# LES ENSEIGNEMENTS

## APPROFONDISSEMENT CULTUREL ET LINGUISTIQUE (ACL)

- Charge horaire :
  - 1<sup>ÈRE</sup> : 4,5h
  - Tale : 4h
- Pour les élèves inscrits en SI brésilienne, voici le positionnement des langues au BFI :
  - LVA : portugais obligatoire
  - LVB : obligatoire, au choix anglais, espagnol ou allemand
  - LVC : optionnel, au choix anglais, espagnol ou allemand





## DNL | HISTOIRE-GÉOGRAPHIE

- Charge horaire :
  - 1<sup>ère</sup> : **4h (2h en français, 2h en portugais)**
  - Terminale : **4h (2h en français, 2h en portugais)**
- Pour les élèves inscrits en SI brésilienne :
  - la moitié du programme d'Histoire-Géo est enseignée en langue de la section (portugais)
  - les élèves sont libres de s'exprimer (à l'oral et à l'écrit) en français ou en portugais
- Il s'agit du programme français avec une ouverture thématique portant sur l'histoire et la géographie du Brésil

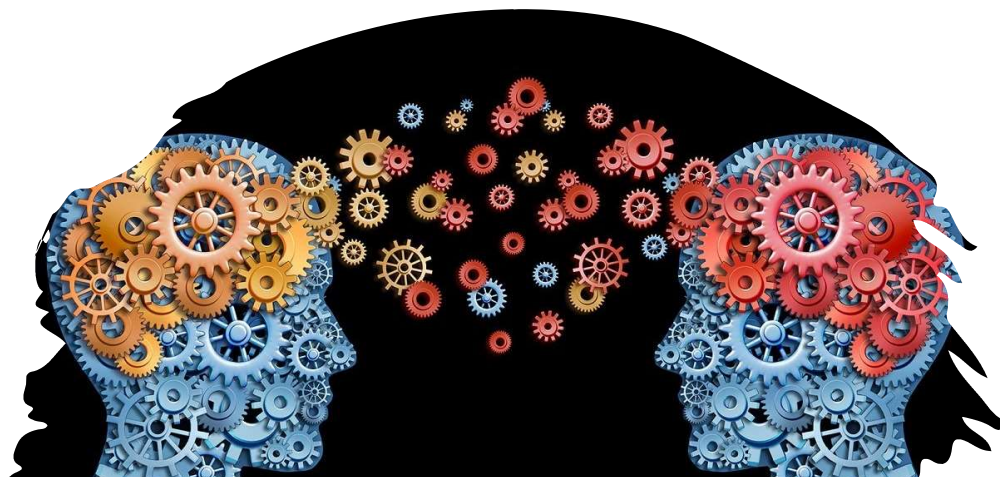






## CONNAISSANCES DU MONDE (CDM)

- Charge horaire : 2h hebdomadaires en 1<sup>re</sup> et en T<sup>ale</sup> en portugais
- Culture et civilisation brésilienne
  - 3 grands portails thématiques :
    - Penser la société
    - Habiter le monde
    - Construire l'avenir
- Enseignement confié à un professeur de DNL et / ou un professeur de Littérature (ACL)
- Cet enseignement engage l'élève dans **un projet individuel** avec un **partenaire** du pays d'accueil sous la supervision des professeurs référents



# CDM | Mise en œuvre

## Classe de 1<sup>ère</sup>

1 <sup>e</sup> trimestre	Découverte de ce nouvel enseignement et identification d'un objet d'étude
2 <sup>e</sup> trimestre	Recherche et choix du partenaire
3 <sup>e</sup> trimestre	Travail avec le partenaire sur la construction d'un projet commun

## Classe de Terminale

1 <sup>e</sup> trimestre	Approfondissement et enrichissement de la réflexion par le partage et la médiation entre les différents acteurs
2 <sup>e</sup> trimestre	Élaboration du support de communication et mise en place de revue de projet
3 <sup>e</sup> trimestre	Évaluation spécifique

# LES MODALITÉS D'ÉVALUATION ET COEFFICIENTS





## APPROFONDISSEMENT CULTUREL ET LINGUISTIQUE (ACL)

Coefficient : 10 + 10



---

### ÉPREUVE ÉCRITE en fin de Terminale :

- Durée : 4h | Coefficient 10
- Le candidat choisit entre :
  - Composition sur une œuvre littéraire
  - Commentaire d'un texte littéraire

### ÉPREUVE ORALE :

- Durée : 40' | Coefficient 10
- Restitution à l'oral
  - 20' de préparation
  - 10' d'exposé
  - 10' d'entretien avec le jury

# HISTOIRE-GÉOGRAPHIE

(Coefficient 10+10)



- Épreuves écrites (Durée : 4h | Coefficient 10 ) :
  - Composition
  - Étude critique de documents (ECD)
- ❖ *Lors de l'inscription au BAC, les élèves sont libres de choisir la langue (portugais ou français) pour la réalisation de l'épreuve écrite*
- Épreuve orale (Durée : 35' | Coefficient 10) :
  - Restitution à l'oral
    - 20' de préparation
    - 10' d'exposé
    - 5' d'entretien avec le jury
- ❖ *L'épreuve orale doit se faire obligatoirement en langue de la section (en portugais)*



## CONNAISSANCES DU MONDE (CDM)

Coefficient : 20



- Évaluation orale sans temps de préparation
- Durée : 20' | Coefficient : 20
  - 10' de présentation : prise de parole en continu
  - 10' d'échange avec le jury : interaction orale
- ❖ CDM : valorisation des compétences orales [jury composé par les personnels enseignants de ACL et/ou de DNL]





# BACCALAURÉAT CLASSIQUE = 100

## Contrôle Continu = 40

- LVA (6)
- LVB (6)
- Histoire-géographie (6)
- EMC (2)
- Enseignement Scientifique (6)
- EPS (6)
- Spécialité 3 (8)

## Épreuves Terminales = 60

- Français (10)
- Philosophie (8)
- Spécialité 1 (16)
- Spécialité 2 (16)
- Grand Oral (10)



# BACCALAURÉAT FRANÇAIS INTERNATIONAL = 148

## Contrôle Continu = 28

- LVB (6)
- Enseignement scientifique (6)
- EMC (2)
- EPS (6)
- Spécialité 3 (8)

## Épreuves Terminales = 120

- Français (10)
- Philosophie (8)
- Spécialité 1 (16)
- Spécialité 2 (16)
- Grand Oral (10)

+

- **Approfondissement Culturel et Linguistique (20) \***
- **Connaissance du Monde (20)**
- **DNL Obligatoire Histoire-Géographie (20) \***

*\* NB Les évaluations spécifiques des candidats BFI se substituent aux moyennes annuelles*

*en LVA et HG du tronc commun*



## Informations complémentaires :

- ✓ Plus attractif et valorisable auprès des établissements de l'enseignement supérieur dans le domaine des humanités (lettres, communication, arts, commerce, sciences sociales, etc.)
- ✓ Valorise le plurilinguisme de haut niveau
- ✓ Niveau de langue (C1 - C2)
- ✓ Répond à d'autres enjeux de développement éducatif (engagement des élèves)
- ✓ Diversification supplémentaire des parcours
- ✓ Meilleure visibilité dans Parcoursup
- ✓ Approfondissement culturel
- ✓ Des équipes motivées et motivantes
- ✓ Élargissement du réseau AEF/France
- ✓ Mobilité internationale
- ✓ Partenariats avec les établissements internationaux
- ✓ Voir le monde sous différentes perspectives
- ✓ S'adapter à différentes approches éducatives et d'enseignement
- ✓ Des formations de haut niveau et exigeantes
- ❖ À partir du cycle terminal, il est indispensable d'indiquer clairement que la SI est une voie plus exigeante, puisque les élèves devront cumuler une partie de l'ancien bac et des épreuves du nouveau (les spécialités et les épreuves orales de CDM, ACL et d'HG). Des élèves faibles risquent d'être mis en échec par le choix de la SI. Par ailleurs des élèves à vocation scientifique n'ont pas nécessairement intérêt à choisir la SI.